

ด่วนที่สุด
ที่ กบ ๐๐๒๓.๓/ว ๕๕๕๕



ศาลากลางจังหวัดกระบี่
๙/๑๐ ถนนอุตรกิจ กบ ๘๑๐๐๐

๑๔ ธันวาคม ๒๕๖๑

เรื่อง ชักซ้อมแนวทางการดำเนินงานตามแผนปฏิบัติการ ๖๐ วัน “แยกก่อนทิ้ง” เพื่อขับเคลื่อนการจัดการขยะ
มูลฝอย ประจำปีงบประมาณ พ.ศ.๒๕๖๒

เรียน นายอำเภอ ทุกอำเภอ นายกองค้การบริหารส่วนจังหวัดกระบี่ และนายกเทศมนตรีเมืองกระบี่

อ้างถึง หนังสือจังหวัดกระบี่ ที่ กบ ๐๐๒๓.๓/ว ๕๕๕๕ ลงวันที่ ๑๑ ธันวาคม ๒๕๖๑

สิ่งที่ส่งมาด้วย สำเนาหนังสือกรมส่งเสริมการปกครองท้องถิ่น ด่วนที่สุด ที่ มท ๐๘๑๐.๕/ว ๗๒๖๑ ลงวันที่
๗ ธันวาคม ๒๕๖๑

ตามที่คณะรัฐมนตรีได้มีมติเมื่อวันที่ ๓ พฤษภาคม ๒๕๕๙ เห็นชอบแผนแม่บทการบริหาร
จัดการขยะมูลฝอยของประเทศ (พ.ศ.๒๕๕๙ - ๒๕๖๔) โดยมอบหมายให้กระทรวงมหาดไทย และกระทรวง
ทรัพยากรธรรมชาติและสิ่งแวดล้อมร่วมกันบริหารจัดการขยะมูลฝอย ประกอบกับพลเอก ประยุทธ์ จันทร์โอชา
นายกรัฐมนตรี ได้มอบนโยบายในพิธีมอบรางวัลการจัดการขยะมูลฝอยชุมชน “จังหวัดสะอาด” ระดับประเทศ
ประจำปี ๒๕๖๑ เมื่อวันที่ ๒๕ ตุลาคม ๒๕๖๑ ณ ตึกสันติไมตรี ทำเนียบรัฐบาล โดยณรงค้ให้ครัวเรือน
ลดปริมาณขยะ ใช้หลักการใช้น้อย ใช้ซ้ำ นำกลับมาใช้ใหม่ สร้างจิตสำนึกและการมีส่วนร่วมในการลดขยะ
ต้นทางของประชาชน นั้น

เพื่อขับเคลื่อนการจัดการจัดการขยะมูลฝอยให้เกิดผลอย่างเป็นรูปธรรม กระทรวงมหาดไทยได้จัดทำ
แผนปฏิบัติการ ๖๐ วัน “แยกก่อนทิ้ง” ซึ่งมีเป้าหมาย ดังนี้

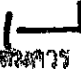
๑. ประชาชนรับรู้และเกิดการมีส่วนร่วมในการจัดการขยะในครัวเรือนด้วยการคัดแยกขยะ
ก่อนทิ้ง
๒. หมู่บ้าน/ชุมชน มีการจัดการขยะอินทรีย์ การจัดการขยะที่นำกลับมาใช้ใหม่ ขยะอันตราย
และการคัดแยกขยะแยกตามประเภทอย่างถูกต้องตามแนวทางที่กำหนด
๓. องค์กรปกครองส่วนท้องถิ่นทุกแห่งมีการจัดทำสัญลักษณ์แยกประเภทขยะ
ตามแนวทางที่กำหนด
๔. องค์กรปกครองส่วนท้องถิ่นมีการจัดทำถังขยะแยกประเภทในพื้นที่สาธารณะ
อย่างน้อย ๒ ประเภท ได้แก่ ขยะทั่วไปและขยะรีไซเคิล ตามแนวทางที่กำหนด
๕. องค์กรปกครองส่วนท้องถิ่นทุกแห่งมีประกาศกำหนดวัน เวลาในการเก็บขนขยะแยก
ตามประเภทตามแนวทางที่กำหนด

/๖. ทุกจังหวัด...

๖. ทุกจังหวัดมีข้อสรุปการรวมกลุ่มพื้นที่ (cluster) และมีข้อสรุปในการกำหนดวิธีการกำจัดขยะในแต่ละกลุ่มพื้นที่ (cluster) ภายในเวลาที่กำหนด โดยกำหนดระยะเวลาดำเนินการตามแผนปฏิบัติการ ๖๐ วัน “แยกก่อนทิ้ง” ระหว่างวันที่ ๙ มกราคม ๒๕๖๒ ถึงวันที่ ๙ มีนาคม ๒๕๖๒ รายละเอียดปรากฏตามสิ่งที่ส่งมาด้วย

จึงเรียนมาเพื่อทราบและดำเนินการต่อไป สำหรับอำเภอให้แจ้งองค์กรปกครองส่วนท้องถิ่นในพื้นที่ทราบและดำเนินการด้วย

ขอแสดงความนับถือ


อภิชาต สุขัคคานนท์
ผู้ว่าราชการจังหวัด บุณยรัตพันธุ์
ผู้ว่าราชการจังหวัดกระบี่

สำนักงานส่งเสริมการปกครองท้องถิ่นจังหวัด
กลุ่มงานส่งเสริมและพัฒนาท้องถิ่น
โทร. ๐-๗๕๖๒-๒๔๓๗
ผู้ประสานงาน นายธรรมรัตน์ เม่งบุตร
โทร. ๐๘ - ๓๐๖๓ - ๗๔๕๘

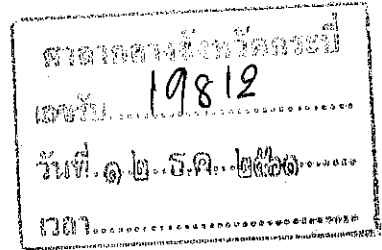
ด่วนที่สุด

ที่ มท ๐๘๑๐.๕/ว ๗๒๖๖๑



กระทรวงมหาดไทย

ถนนอัษฎางค์ เขตพระนคร กทม. ๑๐๒๐๐



๗ ธันวาคม ๒๕๖๑

เรื่อง ชักซ้อมแนวทางการดำเนินงานตามแผนปฏิบัติการ ๖๐ วัน “แยกก่อนทิ้ง” เพื่อขับเคลื่อนการจัดการขยะมูลฝอย ประจำปีงบประมาณ พ.ศ. ๒๕๖๒

สำนักงานท้องถิ่นจังหวัดกระบี่
เลขที่...08418...
วันที่...๑๒ ธ.ค. ๒๕๖๑

เรียน ผู้ว่าราชการจังหวัด ทุกจังหวัด

อ้างถึง หนังสือกรมส่งเสริมการปกครองท้องถิ่น ที่ มท ๐๘๑๐.๒/ว ๓๖๕๐ ลงวันที่ ๑๒ พฤศจิกายน ๒๕๖๑

สิ่งที่ส่งมาด้วย แผนปฏิบัติการ ๖๐ วัน “แยกก่อนทิ้ง”

จำนวน ๑ ชุด

ตามที่คณะรัฐมนตรีได้มีมติเมื่อวันที่ ๓ พฤษภาคม ๒๕๕๙ เห็นชอบแผนแม่บทการบริหารจัดการขยะมูลฝอยของประเทศ (พ.ศ. ๒๕๕๙ - ๒๕๖๔) โดยมอบหมายให้กระทรวงมหาดไทย และกระทรวงทรัพยากรธรรมชาติและสิ่งแวดล้อมร่วมกันบริหารจัดการขยะมูลฝอย ประกอบกับพลเอก ประยุทธ์ จันทร์โอชา นายกรัฐมนตรี ได้มอบนโยบายในพิธีมอบรางวัลการจัดการขยะมูลฝอยชุมชน “จังหวัดสะอาด” ระดับประเทศ ประจำปี พ.ศ. ๒๕๖๑ เมื่อวันที่ ๒๕ ตุลาคม ๒๕๖๑ ณ ตึกสันติไมตรี ทำเนียบรัฐบาล โดยรณรงค์ให้ครัวเรือนลดปริมาณขยะ ใช้หลักการใช้น้อย ใช้ซ้ำ นำกลับมาใช้ใหม่ สร้างจิตสำนึกและการมีส่วนร่วมในการลดขยะต้นทางของประชาชน นั้น

เพื่อขับเคลื่อนการจัดการขยะมูลฝอยให้เกิดผลอย่างเป็นรูปธรรม กระทรวงมหาดไทยได้จัดทำแผนปฏิบัติการ ๖๐ วัน “แยกก่อนทิ้ง” ซึ่งมีเป้าหมาย ดังนี้

๑. ประชาชนรับรู้และเกิดการมีส่วนร่วมในการจัดการขยะในครัวเรือนด้วยการคัดแยกขยะก่อนทิ้ง
๒. หมู่บ้าน/ชุมชน มีการจัดการขยะอินทรีย์ การจัดการขยะที่นำกลับมาใช้ใหม่ได้ ขยะอันตราย และการคัดแยกขยะแยกตามประเภทอย่างถูกต้องตามแนวทางที่กำหนด
๓. องค์กรปกครองส่วนท้องถิ่นทุกแห่งมีการจัดทำสัญลักษณ์แยกประเภทขยะตามแนวทางที่กำหนด
๔. องค์กรปกครองส่วนท้องถิ่นมีการจัดทำถังขยะแยกประเภทในพื้นที่สาธารณะอย่างน้อย ๒ ประเภท ได้แก่ ขยะทั่วไปและขยะรีไซเคิล ตามแนวทางที่กำหนด
๕. องค์กรปกครองส่วนท้องถิ่นทุกแห่งมีประกาศกำหนดวัน เวลาในการเก็บขนขยะแยกตามประเภทตามแนวทางที่กำหนด
๖. ทุกจังหวัดมีข้อสรุปการรวมกลุ่มพื้นที่ (cluster) และมีข้อสรุปในการกำหนดวิธีการกำจัดขยะในแต่ละกลุ่มพื้นที่ (cluster) ภายในเวลาที่กำหนด

/โดยกำหนด....

โดยกำหนดระยะเวลาดำเนินการตามแผนปฏิบัติการ ๖๐ วัน “แยกก่อนทิ้ง” ระหว่างวันที่ ๙ มกราคม ๒๕๖๒ ถึงวันที่ ๙ มีนาคม ๒๕๖๒ จึงให้ผู้ว่าราชการจังหวัดใช้แผนปฏิบัติการ ๖๐ วัน “แยกก่อนทิ้ง” ไปขับเคลื่อนการบริหารจัดการขยะมูลฝอยในพื้นที่ รายละเอียดปรากฏตามสิ่งที่ส่งมาด้วย ทั้งนี้ กระทรวงมหาดไทย จะกำหนดให้มีการประชุมซักซ้อมผ่านระบบวีดิทัศน์ทางไกล (Video Conference) โดยจะแจ้งกำหนดการให้ทราบอีกครั้ง

จึงเรียนมาเพื่อพิจารณาดำเนินการต่อไป

ขอแสดงความนับถือ



(นายฉัตรชัย พรหมเลิศ)

ปลัดกระทรวงมหาดไทย

กรมส่งเสริมการปกครองท้องถิ่น

กองพัฒนาและส่งเสริมการบริหารงานท้องถิ่น

โทร. ๐ ๒๒๕๑ ๙๐๐๐ ต่อ ๒๑๑๒ - ๔

โทรสาร ๐ ๒๒๕๑ ๒๐๖๖

ผู้ประสานงาน

นายกิตติพงศ์ สุก่อเกียรติ หมายเลขโทรศัพท์ ๐๘๑-๑๗๔-๓๗๔๕

นางสาวบุญยงษ์ ตุ่มท่าไม้ หมายเลขโทรศัพท์ ๐๘๙-๐๗๑-๔๑๙๕

แผนปฏิบัติการ ๖๐ วัน “แยกก่อนทิ้ง”

๑. หลักการและเหตุผล

๑.๑ มติคณะรัฐมนตรีเมื่อวันที่ ๓ พฤษภาคม ๒๕๕๙ เห็นชอบแผนแม่บทการบริหารจัดการขยะมูลฝอยของประเทศ (พ.ศ. ๒๕๕๙-๒๕๖๔) เพื่อแก้ปัญหาขยะมูลฝอยตามนโยบายรัฐบาลที่กำหนดให้เป็นวาระแห่งชาติ โดยมุ่งเน้นการลดการเกิดขยะมูลฝอย ณ แหล่งกำเนิด การใช้น้อย ใช้ซ้ำ นำกลับมาใช้ใหม่ ตามหลักการ ๓ ช โดยการมีส่วนร่วมของทุกภาคส่วนตามแนวทาง “ประชารัฐ”

๑.๒ ในพิธีมอบรางวัลให้แก่จังหวัดที่ชนะการประกวดการจัดการขยะมูลฝอยชุมชน “จังหวัดสะอาด” ระดับประเทศประจำปี พ.ศ. ๒๕๖๑ เมื่อวันที่ ๒๕ ตุลาคม ๒๕๖๑ ณ ตึกสันติไมตรี ทำเนียบรัฐบาล พลเอกประยุทธ์ จันทร์โอชา นายกรัฐมนตรี มอบนโยบายการบริหารจัดการจัดการขยะมูลฝอย โดยทรงขอให้ครัวเรือนลดปริมาณขยะ ใช้หลักการใช้น้อย ใช้ซ้ำ นำกลับมาใช้ใหม่ สร้างจิตสำนึกและการมีส่วนร่วมในการลดขยะต้นทางของประชาชน

๑.๓ พลเอกอนุพงษ์ เผ่าจินดา รัฐมนตรีว่าการกระทรวงมหาดไทย ได้มอบนโยบายการบริหารจัดการขยะในพิธีมอบรางวัลองค์กรจัดการสิ่งแวดล้อมดีเด่น “โครงการมือถือเก่าไป ชีวิตใหม่มา เพื่อมอบหนังสือให้ศูนย์พัฒนาเด็กเล็ก” โดยให้องค์กรปกครองส่วนท้องถิ่นจัดทำป้ายกำหนดสีเพื่อแยกขยะใส่ถุงจำนวน ๔ ประเภท สำหรับขยะจากครัวเรือน และตั้งถังขยะ ๒ สี คือ สีเหลืองสำหรับขยะรีไซเคิล และสีน้ำเงินสำหรับขยะทั่วไป สำหรับขยะในพื้นที่สาธารณะ ซึ่งแนวทางในการจัดเก็บและการกำจัดขยะให้องค์กรปกครองส่วนท้องถิ่นพิจารณาเลือกใช้วิธีที่เหมาะสม

๑.๔ กระทรวงมหาดไทย จึงได้กำหนดแผนปฏิบัติการ ๖๐ วัน “แยกก่อนทิ้ง” เพื่อสร้างแรงกระตุ้นให้ทุกภาคส่วนที่เกี่ยวข้องทั้งภาครัฐ ภาคเอกชน และภาคประชาชน เข้ามามีส่วนร่วมในการบริหารจัดการขยะมูลฝอยให้ถูกต้องตามหลักวิชาการ ตั้งแต่ต้นทาง กลางทาง และปลายทาง โดยให้จังหวัด อำเภอ องค์กรปกครองส่วนท้องถิ่น หมู่บ้าน/ชุมชน และประชาชนในทุกครัวเรือน ร่วมดำเนินการตามแผน

๒. วัตถุประสงค์

๒.๑ เพื่อให้จังหวัด อำเภอ องค์กรปกครองส่วนท้องถิ่น หมู่บ้าน/ชุมชน และประชาชน ร่วมกันขับเคลื่อนการบริหารจัดการขยะมูลฝอย โดยบูรณาการการดำเนินงานร่วมกันระหว่างหน่วยงานภาครัฐ องค์กรปกครองส่วนท้องถิ่น ผู้นำท้องที่ หมู่บ้าน/ชุมชน และประชาชน

๒.๒ เพื่อกระตุ้นและสร้างจิตสำนึกให้ประชาชนมีส่วนร่วมในการกำจัดขยะมูลฝอยในระดับครัวเรือนเพื่อลดปริมาณขยะต้นทาง

๒.๓ เพื่อให้หมู่บ้าน/ชุมชน กำหนด จุดรวบรวมขยะของหมู่บ้าน/ชุมชน เพื่อความสะดวกในการเก็บขนขององค์กรปกครองส่วนท้องถิ่นเพื่อลดปัญหาขยะตกค้าง

๒.๔ เพื่อให้องค์กรปกครองส่วนท้องถิ่นมีการบริหารจัดการขยะที่มีประสิทธิภาพ โดยมีการกำหนดระยะเวลาการเก็บขนขยะแยกตามประเภท ให้มีถังขยะแยกประเภทในพื้นที่สาธารณะ

๓. เป้าหมาย

๓.๑ ประชาชนรับรู้และเกิดการมีส่วนร่วมในการจัดการขยะในครัวเรือนด้วยการคัด “แยกขยะก่อนทิ้ง”

๓.๒ หมู่บ้าน/ชุมชน มีการจัดการขยะอินทรีย์ การจัดการขยะที่นำกลับมาใช้ใหม่ได้ ขยะอันตราย และการคัดแยกขยะแยกตามประเภทอย่างถูกต้องตามแนวทางที่กำหนด

๓.๓ องค์กรปกครองส่วนท้องถิ่นทุกแห่งมีการจัดทำสัญลักษณ์แยกประเภทขยะตามแนวทางที่กำหนด

๓.๔ องค์กรปกครองส่วนท้องถิ่นมีการจัดทำถังขยะแยกประเภทในพื้นที่สาธารณะอย่างน้อย ๒ ประเภท ได้แก่ ขยะทั่วไปและขยะรีไซเคิล ตามแนวทางที่กำหนด

๓.๕ องค์กรปกครองส่วนท้องถิ่นทุกแห่งมีประกาศกำหนดวัน เวลาในการเก็บขยะ แยกตามประเภท ตามแนวทางที่กำหนด

๓.๖ ทุกจังหวัดมีข้อสรุปการรวมกลุ่มพื้นที่ (cluster) และมีข้อสรุปในการกำหนดวิธีการกำจัดขยะ ในแต่ละกลุ่มพื้นที่ (cluster) ภายในเวลาที่กำหนด

๔. ขั้นตอนและแนวทางการดำเนินการ

๔.๑ กระทรวงมหาดไทย

๔.๑.๑ กรมส่งเสริมการปกครองส่วนท้องถิ่น

(๑) อำนวยความสะดวกต่อการปฏิบัติตามแผน และประสานการปฏิบัติงานกับหน่วยงานที่เกี่ยวข้อง

(๒) ติดตามผลการดำเนินงานและสรุปรายงานผู้บังคับบัญชา

(๓) ให้คำปรึกษา แนะนำการดำเนินงานของจังหวัด อำเภอ และองค์กรปกครองส่วนท้องถิ่น

(๔) ให้ผู้ตรวจราชการกรมส่งเสริมการปกครองส่วนท้องถิ่น กำหนดเป็นประเด็นในการตรวจติดตามการปฏิบัติตามแผนในระดับองค์กรปกครองส่วนท้องถิ่น

๔.๑.๒ สำนักงานปลัดกระทรวงมหาดไทย

(๑) ร่วมกับกรมส่งเสริมการปกครองส่วนท้องถิ่น ในการขับเคลื่อนแผนปฏิบัติการ

(๒) ร่วมกับกรมส่งเสริมการปกครองส่วนท้องถิ่น ในการรณรงค์ให้ประชาชนปรับเปลี่ยนพฤติกรรม “แยกก่อนทิ้ง” และ “ทิ้งให้ถูกที่”

(๓) ให้ผู้ตรวจราชการกระทรวงมหาดไทย กำหนดเป็นประเด็นในการตรวจติดตามการปฏิบัติตามแผนในพื้นที่

๔.๑.๓ กรมการปกครอง

(๑) สนับสนุนการปฏิบัติตามแผน โดยกำกับให้นายอำเภอ ปลัดอำเภอ และคณะกรรมการหมู่บ้านร่วมปฏิบัติตามแผน

(๒) ให้ผู้ตรวจราชการกรมการปกครอง กำหนดเป็นประเด็นในการตรวจติดตามการปฏิบัติตามแผนในระดับอำเภอ หมู่บ้าน/ชุมชน

๔.๒ จังหวัด

(๑) ให้ผู้ว่าราชการจังหวัดแต่งตั้งมอบหมายให้รองผู้ว่าราชการจังหวัด เป็นหัวหน้าคณะทำงานกลุ่ม Cluster แต่ละพื้นที่ในเขตพื้นที่รับผิดชอบให้ครบทุกกลุ่ม Cluster และรายงานให้กระทรวงมหาดไทยทราบ

(๒) ให้ผู้ว่าราชการจังหวัดจัดประชุมผู้เกี่ยวข้องและหน่วยงานที่เกี่ยวข้อง เพื่อชี้แจงแผนปฏิบัติการ ศึกษากำหนดเวลา เป้าหมายและกิจกรรมในการคัดแยก และการเก็บขนขยะแยกประเภทของจังหวัด เพื่อให้องค์กรปกครองส่วนท้องถิ่นและหน่วยงานที่เกี่ยวข้องเกิดความเข้าใจภาพรวมของกิจกรรมการบริหารจัดการขยะและกรอบระยะเวลาดำเนินการ ทั้งนี้ จังหวัดจะต้องจัดการประชุมให้แล้วเสร็จ ก่อนวันที่ ๒๘ ธันวาคม ๒๕๖๑

(๓) เริ่มการรณรงค์และประชาสัมพันธ์ สร้างการรับรู้การคัดแยกขยะในครัวเรือน โรงเรียน วัด ที่สาธารณะ ห้างร้าน ร้านค้าในหมู่บ้าน เป็นต้น โดยทุกจังหวัดจะต้องเริ่มต้นการรณรงค์และประชาสัมพันธ์ ภายในวันที่ ๔ มกราคม ๒๕๖๒

(๔) จังหวัดกำหนดและประกาศแผนปฏิบัติการ เป้าหมายและกิจกรรม ในการคัดแยกขยะ และการเก็บขนขยะแยกประเภทของจังหวัด เพื่อให้องค์กรปกครองส่วนท้องถิ่นทุกแห่งภายในจังหวัด ถือเป็นเป้าหมายในการดำเนินการร่วมกัน ทั้งนี้ จังหวัดจะต้องกำหนดและประกาศแผนปฏิบัติการ ภายใน วันที่ ๔ มกราคม ๒๕๖๒

(๕) ให้ทุกจังหวัดจัดให้มีการประชุม คณะกรรมการสิ่งปฏิกูลและมูลฝอยจังหวัดร่วมกับองค์กรปกครองส่วนท้องถิ่นที่เป็นเจ้าภาพ Cluster ในทุกกลุ่ม Cluster ก่อนวันที่ ๗ มกราคม ๒๕๖๒ เพื่อให้ได้ข้อสรุป ดังนี้

(๕.๑) ทบทวนและยืนยันการรวมกลุ่มพื้นที่ Cluster ขององค์กรปกครองส่วนท้องถิ่นให้เป็นที่สุด สำหรับในพื้นที่เกาะเป้าหมายที่มีปัญหาขยะมูลฝอยตามที่กรมส่งเสริมการปกครองท้องถิ่นกำหนดให้จังหวัดกำหนด ให้เป็น Cluster เฉพาะ

(๕.๒) ยืนยันจำนวนองค์กรปกครองส่วนท้องถิ่นที่อยู่ในกลุ่ม Cluster และจำนวนองค์กรปกครองส่วนท้องถิ่นที่ไม่อยู่ในกลุ่ม Cluster ใด แล้วรายงานให้กรมส่งเสริมการปกครองส่วนท้องถิ่นทราบภายในกำหนดเวลา

(๖) จังหวัดจัดกิจกรรมเพื่อเริ่มต้นปฏิบัติแผนปฏิบัติการ ๖๐ วัน “แยกก่อนทิ้ง” พร้อมกันทั่วประเทศ ในวันที่ ๙ มกราคม ๒๕๖๒

(๗) ให้จังหวัดจัดให้องค์กรปกครองส่วนท้องถิ่นที่อยู่ในกลุ่ม Cluster ลงนามในบันทึกข้อตกลงความร่วมมือ (MOU) ระหว่างองค์กรปกครองส่วนท้องถิ่นในแต่ละกลุ่ม cluster หลังจากที่ได้ข้อสรุปการรวมกลุ่ม Cluster ตาม (๕) ภายในวันที่ ๑๓ มกราคม ๒๕๖๒ แล้วรายงานให้กรมส่งเสริมการปกครองส่วนท้องถิ่นทราบภายในกำหนดเวลา

(๘) ให้จังหวัดมีคำสั่งแต่งตั้งคณะทำงานกลุ่ม Cluster โดยมีรองผู้ว่าราชการจังหวัดที่ได้รับมอบหมายตาม (๑) เป็นหัวหน้าคณะทำงาน และจัดให้มีการประชุมคณะทำงานกลุ่ม Cluster เพื่อพิจารณาให้ได้ข้อสรุปการเลือกใช้นโยบายหรือวิธีการกำจัดขยะมูลฝอยภายในทุกกลุ่ม Cluster ในจังหวัด ภายในวันที่ ๒๐ มกราคม ๒๕๖๒ โดยให้จังหวัดสรุปรายงานผลให้กรมส่งเสริมการปกครองท้องถิ่นทราบภายในกำหนดเวลา

(๙) เร่งรัดให้องค์กรปกครองส่วนท้องถิ่นเจ้าภาพ Cluster ส่งแผนดำเนินงานการจัดขยะมูลฝอยตาม (๘) ให้จังหวัด ภายในวันที่ ๙ มีนาคม ๒๕๖๒

(๑๐) ให้ผู้ว่าราชการจังหวัดกำกับ ติดตาม และเร่งรัดการดำเนินการต่างๆ ให้เป็นไปตามเป้าหมาย และกรอบระยะเวลาที่กำหนดที่กำหนดในแผน

๔.๓ อำเภอ

(๑) เมื่อได้มีการประชุมรับมอบนโยบายจากจังหวัดตามข้อ ๔.๒ (๒) แล้ว ให้นายอำเภอจัดประชุมผู้บริหารองค์กรปกครองส่วนท้องถิ่น ส่วนราชการที่เกี่ยวข้อง และกำนันทุกตำบล เพื่อชี้แจงแนวทางขั้นตอนวิธีการบริหารจัดการขยะมูลฝอยเพื่อให้ทุกหมู่บ้าน/ชุมชน ร่วมดำเนินการ ภายในวันที่ ๓ มกราคม ๒๕๖๒

(๒) ดำเนินการรณรงค์และประชาสัมพันธ์ สร้างการรับรู้การคัดแยกขยะในครัวเรือน โรงเรียน วัด ที่สาธารณะ ห้างร้าน ร้านค้าในหมู่บ้าน เป็นต้น โดยให้อำเภอเริ่มต้นการรณรงค์และประชาสัมพันธ์ภายใน กำหนดเวลาที่จังหวัดกำหนด

(๓) กำกับ ติดตามและเร่งรัดการดำเนินการขององค์กรปกครองส่วนท้องถิ่นในเขตอำเภอ ให้เป็นไปตามเป้าหมายในแผนปฏิบัติการของจังหวัด

(๔) ในวันประชุมกำนันผู้ใหญ่บ้าน ให้นายอำเภอประชุมชี้แจงและทำความเข้าใจกับกำนัน ผู้ใหญ่บ้าน ฯลฯ โดยให้กำนัน ผู้ใหญ่บ้าน มอบหมายให้คณะกรรมการหมู่บ้านทำการรณรงค์ให้ทุกครัวเรือนมีถังขยะอินทรีย์ และให้ทุกหมู่บ้าน/ชุมชน ใช้หลักการ ๓ ช (ใช้น้อย ใช้ซ้ำ นำกลับมาใช้ใหม่) ในการบริหารจัดการขยะ

(๕) ให้นายอำเภอดำเนินการให้องค์กรปกครองส่วนท้องถิ่นและกำนัน ผู้ใหญ่บ้าน ร่วมกัน กำหนดให้ทุกหมู่บ้าน/ชุมชน มีจุดรวบรวมขยะอันตรายที่ปลอดภัย เหมาะสม และประชาสัมพันธ์ ให้ทุกหมู่บ้าน/ชุมชน นำขยะอันตรายไปรวบรวมไว้รอการเก็บขน

๔.๔ องค์การปกครองส่วนท้องถิ่น

๔.๔.๑ องค์การบริหารส่วนจังหวัด ให้ดำเนินการจัดการขยะอันตรายชุมชนตามแนวทางที่กำหนดไว้แล้ว ตามหนังสือชักชวนแนวทางการดำเนินการตามแผนปฏิบัติการ “ประเทศไทยไร้ขยะ” ตามแนวทาง “ประชารัฐ” ระยะ ๑ ปี (พ.ศ. ๒๕๕๙-๒๕๖๐)

๔.๔.๒ เทศบาล เมืองพัทยา และองค์การบริหารส่วนตำบล

ก.การบริหารจัดการขยะมูลฝอย

(๑) เมื่อได้มีการประชุมรับมอบนโยบายจากจังหวัดตามข้อ ๔.๒ (๒) แล้ว ให้องค์กรปกครองส่วนท้องถิ่นจัดประชุม ข้าราชการ พนักงาน ลูกจ้างที่มีหน้าที่เกี่ยวข้อง และเจ้าหน้าที่เก็บขน ให้ทราบแนวทาง ขั้นตอนวิธีการบริหารจัดการขยะมูลฝอย ตลอดจนแนวทางในการคัดแยกขยะ การเก็บขยะที่กำหนด ภายในวันที่ ๔ มกราคม ๒๕๖๒

(๒) กำหนดแนวทางหรือวิธีการจัดทำสัญลักษณ์ขยะแยกประเภท เพื่อความสะดวก ในการจัดเก็บขยะของเจ้าหน้าที่เก็บขยะ เช่น การใช้ถุงขยะสีแยกประเภท หรือการใช้สติ๊กเกอร์สีแยกประเภท ติดที่ถุงขยะ หรือการใช้เชือกสีแยกประเภทมัดปากถุงขยะ หรือการติดเทปกาวสีแยกประเภทที่ถุงขยะ เป็นต้น ให้แล้วเสร็จภายใน ๖ มกราคม ๒๕๖๒ และดำเนินการประชาสัมพันธ์ให้ครัวเรือนในเขตองค์กรปกครองส่วนท้องถิ่นรับรู้ร่วมกัน

(๓) เริ่มการรณรงค์และประชาสัมพันธ์ สร้างการรับรู้และส่งเสริมการสร้างวินัย “แยกก่อนทิ้ง” และหลักการ ๓ ช (ใช้น้อย ใช้ซ้ำ นำกลับมาใช้ใหม่) ภายในเขตพื้นที่ความรับผิดชอบ ภายในกำหนดเวลาที่จังหวัดกำหนด

(๔) จัดกิจกรรมเพื่อเริ่มต้นการปฏิบัติตามแผนปฏิบัติการ ๖๐ วัน “แยกก่อนทิ้ง” พร้อมกันทั่วประเทศ ในวันที่ ๙ มกราคม ๒๕๖๒

(๕) จัดทำสัญลักษณ์กำหนดจุดรวบรวมขยะแยกประเภทในหมู่บ้าน/ชุมชน เช่น การจัดทำป้าย ปักธง หรือสัญลักษณ์อื่น ๆ เป็นต้น ภายใน ๑๓ มกราคม ๒๕๖๒ ตามตัวอย่างหรือตามความเหมาะสมของแต่ละพื้นที่

(๖) จัดทำประกาศหลักเกณฑ์ วัน เวลาในการเก็บขน ระบบขนส่งขยะ วิธีการคัดแยกเส้นทางการเก็บขน จุดรวบรวมขยะ รวมถึงการบริหารจัดการขยะอินทรีย์ ขยะทั่วไป ขยะรีไซเคิล และขยะอันตรายชุมชน และประกาศเพื่อประชาสัมพันธ์เพื่อประชาชนในเขตพื้นที่รับผิดชอบรับรู้โดยทั่วกัน เช่น เสียงตามสาย หอกระจายข่าว ป้ายประชาสัมพันธ์ การเคาะประตูบ้าน เป็นต้น ภายในวันที่ ๒๓ มกราคม ๒๕๖๒

(๗) ให้จัดทำถังขยะแยกประเภท และนำไปวางตั้งไว้ในพื้นที่สาธารณะอย่างน้อยจุดละ ๒ ถัง ประกอบด้วย ถังขยะสีน้ำเงินสำหรับขยะทั่วไป และถังขยะสีเหลืองสำหรับขยะรีไซเคิล ให้แล้วเสร็จภายในวันที่ ๑ กุมภาพันธ์ ๒๕๖๒ ตามตัวอย่างหรือตามความเหมาะสมของแต่ละพื้นที่

(๘) รมรณรงค์และให้คำแนะนำให้ทุกครัวเรือนในเขตพื้นที่รับผิดชอบมีถังขยะอินทรีย์ทุกครัวเรือน กรณีครัวเรือนไม่มีพื้นที่จัดทำถังขยะอินทรีย์ ให้เทศบาลและองค์การบริหารส่วนตำบลจัดให้มีจุดรวบรวมขยะอินทรีย์ ภายในวันที่ ๑ กุมภาพันธ์ ๒๕๖๒ ตามตัวอย่างหรือตามความเหมาะสมของแต่ละพื้นที่

ข. การสร้างการรับรู้และส่งเสริมการสร้างวินัย “แยกก่อนทิ้ง”

(๑) จัดให้มีการอบรมผู้นำชุมชน คณะกรรมการหมู่บ้าน และผู้ที่เกี่ยวข้องให้ความรู้วิธีการคัดแยกขยะ วัสดุรีไซเคิล ขยะอินทรีย์ และขยะอันตราย ภายใน ๑๓ มกราคม ๒๕๖๒

(๒) จัดให้มีการอบรมครูในโรงเรียนขององค์กรปกครองส่วนท้องถิ่นในเรื่องการบริหารจัดการขยะในครัวเรือนและการแยกขยะก่อนทิ้ง เพื่อให้ถ่ายทอดความรู้แก่นักเรียน และให้นักเรียนนำไปถ่ายทอดให้กับผู้ปกครอง และนำไปปฏิบัติในหมู่บ้าน/ชุมชน ภายใน ๑๓ มกราคม ๒๕๖๒

(๓) ร่วมกับกำนัน ผู้ใหญ่บ้าน อบรมให้ความรู้แก่ผู้แทนครัวเรือนในเขตพื้นที่ความรับผิดชอบหรือร่วมกันเรื่อง วัน เวลา และกำหนดเส้นทางการเก็บขน รวมถึงจุดรวบรวมขยะ การบริหารจัดการขยะอินทรีย์ ขยะทั่วไป ขยะรีไซเคิล และขยะอันตรายชุมชน ภายใน ๑๓ มกราคม ๒๕๖๒ เพื่อไปประกอบการจัดทำประกาศตามข้อ ๔.๔.๒ ก. (๖)

๔.๕ หมู่บ้าน/ชุมชน

(๑) กำนัน ผู้ใหญ่บ้าน และคณะกรรมการหมู่บ้าน /ผู้นำชุมชนและคณะกรรมการชุมชนทำการรณรงค์ให้ความรู้แก่ครัวเรือนในหมู่บ้าน/ชุมชนให้เข้าใจหลักการบริหารจัดการขยะโดยใช้หลักการ ๓ ช (ใช้น้อย ใช้ซ้ำ นำกลับมาใช้ใหม่)

(๒) ร่วมกับองค์กรปกครองส่วนท้องถิ่นกำหนดให้มีจุดรวบรวม และคัดแยกขยะในหมู่บ้าน/ชุมชน

(๓) ร่วมกับองค์กรปกครองส่วนท้องถิ่นจัดทำถังขยะอินทรีย์รวมของหมู่บ้าน/ชุมชน และรณรงค์ให้ครัวเรือนในหมู่บ้าน/ชุมชน จัดทำถังขยะอินทรีย์ภายในบ้านเรือน ตามตัวอย่างหรือตามความเหมาะสมของแต่ละพื้นที่

๕. การติดตามผล

๕.๑ กระทรวงมหาดไทย โดยผู้ตรวจราชการกระทรวงมหาดไทยติดตามผลการดำเนินงานกับจังหวัด

๕.๒ กรมส่งเสริมการปกครองท้องถิ่น โดยผู้ตรวจราชการกรมส่งเสริมการปกครองท้องถิ่นติดตามความก้าวหน้าการดำเนินงานของสำนักงานส่งเสริมการปกครองท้องถิ่นจังหวัด

๕.๓ กรมการปกครอง โดยผู้ตรวจราชการกรมการปกครองติดตามความก้าวหน้าของอำเภอ หมู่บ้าน/ชุมชน

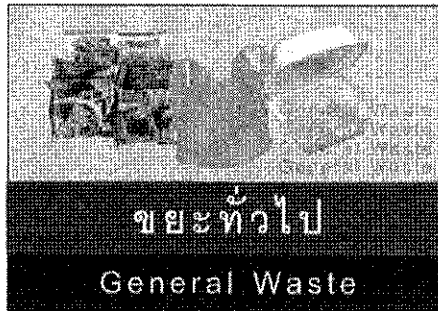
๕.๔ ระดับจังหวัด โดยรองผู้ว่าราชการจังหวัดที่ได้รับมอบหมายให้เป็นหัวหน้า ติดตาม ให้ข้อเสนอแนะ แก้ไขปัญหา อุปสรรค ให้กับองค์กรปกครองส่วนท้องถิ่นร่วมกับอำเภอ

ภาคผนวก
ประกอบแผน

พื้นที่เกาะเป้าหมาย ตามข้อ ๔.๒ (๕.๑) มีจำนวน ๗ เกาะ

- | | |
|--------------|---------------------|
| ๑. เกาะสมุย | จังหวัดสุราษฎร์ธานี |
| ๒. เกาะพะงัน | จังหวัดสุราษฎร์ธานี |
| ๓. เกาะเต่า | จังหวัดสุราษฎร์ธานี |
| ๓. เกาะช้าง | จังหวัดตราด |
| ๔. เกาะลัน | จังหวัดชลบุรี |
| ๕. เกาะพีพี | จังหวัดกระบี่ |
| ๖. เกาะลันตา | จังหวัดกระบี่ |

ตัวอย่างสติ๊กเกอร์ ตามข้อ ๔.๔.๒ ก. (๒)

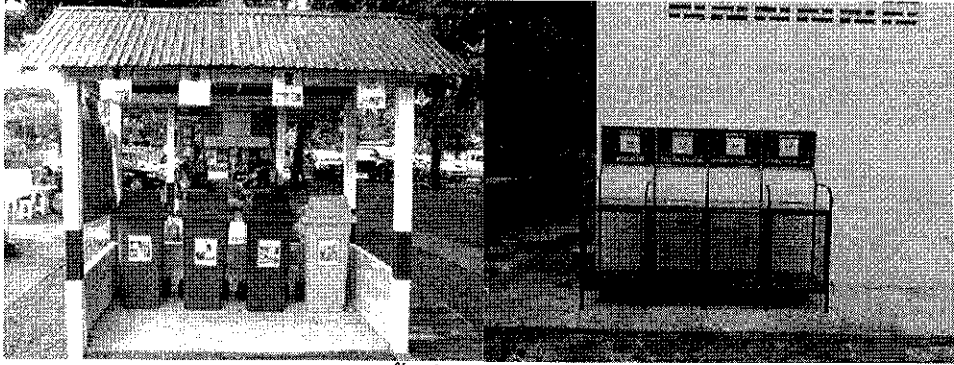


(E)

ตัวอย่างการจัดกิจกรรมเพื่อการรณรงค์ ตามข้อ ๔.๔.๒ ก (๓)

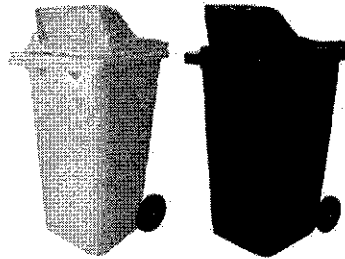
เช่น การจัดกิจกรรมบูรณาการการเรียนรู้ การแข่งขันตอบปัญหาการคัดแยกขยะ การประกวดโครงการการบริหารจัดการขยะภายในโรงเรียน หรือชุมชน จัดกิจกรรมแข่งขันแยกขยะ ในระดับหมู่บ้าน/ชุมชนและองค์กรปกครองส่วนท้องถิ่น โครงการธนาคารขยะรีไซเคิล และกิจกรรมทอดผ้าป่าขยะ เป็นต้น

ตัวอย่างจุดรวมขยะ ตามข้อ ๔.๔.๒ ก (๔)



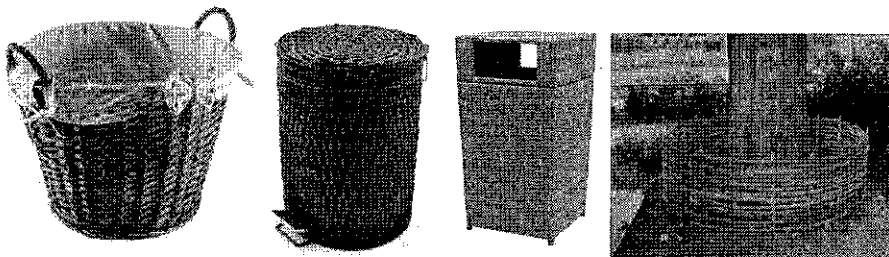
ตัวอย่างถังขยะในพื้นที่สาธารณะ ตามข้อ ๔.๔.๒ ก (๗)

- ๑) กรณีมีถังขยะแยกประเภทอยู่แล้ว
ให้ใช้ถังสีตามวัตถุประสงค์

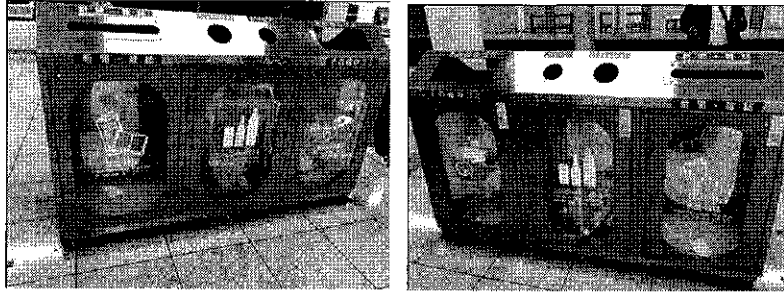


- ๒) กรณีมีถังขยะแยกประเภทไม่เพียงพอ
ให้นำถังขยะมาพ่นสีอย่างน้อย ๒ สี คือ ถังขยะสีน้ำเงินสำหรับขยะทั่วไป และถังขยะสีเหลืองสำหรับขยะรีไซเคิล

- ๓) กรณีไม่มีถังขยะ
อาจนำวัสดุเหลือใช้ในพื้นที่มาดัดแปลงเป็นถังขยะ เช่น ถังปุ๋ยพ่นสีหรือสติ๊กเกอร์ เข่ง ตะกร้า การนำไม้ไผ่ทำเสวียนที่โคนต้นไม้ เป็นต้น



อาจใช้วัสดุที่มีความคงทน เช่น เหล็ก สแตนเลส พลาสติก เป็นต้น โดยให้มีรูปแบบให้เหมาะสมกับสถานที่ เช่น ในศูนย์พัฒนาเด็กเล็ก สนามบิน ริมถนน เป็นต้น



(ตัวอย่าง ถังขยะแยกประเภทของต่างประเทศ)



หรืออาจปรับใช้ถังที่เป็นวัสดุในพื้นที่แต่ละท้องถิ่น เช่น ยาง ไม้ไผ่ กระจสาน เป็นต้น



ตัวอย่างถังขยะอินทรีย์ ตามข้อ ๔.๔.๒ ก (๘)



(ตัวอย่าง)



ประกาศ (ชื่อ อปท.)

เรื่อง การเก็บ และขนขยะมูลฝอย

เพื่อให้เป็นไปตามพระราชบัญญัติ รักษาความสะอาดและความเป็นระเบียบเรียบร้อย
ของบ้านเมือง พ.ศ.๒๕๓๕ และแก้ไขเพิ่มเติม ฉบับที่ ๒ พ.ศ. ๒๕๖๐ ประกอบกับ ประกาศกระทรวงมหาดไทย
เรื่อง การจัดการมูลฝอย พ.ศ.๒๕๖๐ ข้อ ๙ ให้ราชการส่วนท้องถิ่นประกาศวัน เวลา สถานที่ และเส้นทาง
การเก็บและขนขยะมูลฝอย ให้ผู้ก่อให้เกิดมูลฝอยทราบล่วงหน้าเป็นเวลาพอสมควร

(ชื่อ อปท.) อำเภอ จังหวัด จึงประกาศกำหนดวัน
เวลา และเส้นทางเก็บและขนขยะมูลฝอย ดังนี้

๑. วัน เวลา สถานที่ที่ประชาชนรวบรวมมูลฝอยในจุดที่กำหนด

ประเภท	วัน	พื้นที่ดำเนินการ
ขยะทั่วไป	ทุกวันจันทร์ เวลา.....ถึง.....น.	หมู่ที่/ชุมชน จุดรวบรวม จุด ประกอบด้วย (๑)....
	ทุกวันพุธ เวลา.....ถึง.....น.	หมู่ที่/ชุมชน จุดรวบรวม จุด ประกอบด้วย (๑)....
ขยะอินทรีย์/ ขยะเปียก (กรณีไม่มีพื้นที่ ทำภาชนะรองรับ)	ทุกวันอังคาร เวลา.....ถึง.....น.	หมู่ที่/ชุมชน จุดรวบรวม จุด ประกอบด้วย (๑)....
	ทุกวันพฤหัสบดี เวลา.....ถึง.....น.	หมู่ที่/ชุมชน จุดรวบรวม จุด ประกอบด้วย (๑)....
ขยะรีไซเคิล	ทุกวันศุกร์ สัปดาห์ที่ ๑ และ ๓ ของเดือน เวลา.....ถึง.....น.	หมู่ที่/ชุมชน จุดรับซื้อ จุด ประกอบด้วย (๑)....
	ทุกวันศุกร์ สัปดาห์ที่ ๒ และ ๔ ของเดือน เวลา.....ถึง.....น.	หมู่ที่/ชุมชน จุดรับซื้อ จุด ประกอบด้วย (๑)....
มูลฝอยที่เป็นพิษ หรือขยะอันตราย ชุมชน	๑. ให้ทุกครัวเรือนนำไปรวบรวมในจุดที่ อปท. กำหนด ตามมติของหมู่บ้าน/ชุมชน ๒. ให้ทุก อปท. กำหนดวันตามความเหมาะสมนำเสนอจ. นำไปกำจัดตามหลักวิชาการ	

/๒. เส้นทางเก็บ....

๒. เส้นทางการเก็บ และขนมูลฝอย (ตั้งแต่เวลา ๐๘.๐๐ น. เป็นต้นไป)

ประเภท	วัน	พื้นที่ดำเนินการ
ขยะทั่วไป	ทุกวันจันทร์ เวลา.....ถึง.....น.	จุดเริ่มต้นตั้งแต่ ถึง
	ทุกวันพุธ เวลา.....ถึง.....น.	จุดเริ่มต้นตั้งแต่ ถึง
ขยะอินทรีย์/ ขยะเปียก (กรณีไม่มีพื้นที่ ทำภาชนะรองรับ)	ทุกวันอังคาร เวลา.....ถึง.....น.	จุดเริ่มต้นตั้งแต่ ถึง
	ทุกวันพฤหัสบดี เวลา.....ถึง.....น.	จุดเริ่มต้นตั้งแต่ ถึง

ในการทิ้งขยะมูลฝอยดังกล่าว สำหรับเจ้าของหรือผู้ครอบครองอาคารหรือสถานที่ (ไม่ใช่สถานที่สาธารณะ) ขอให้คัดแยกขยะมูลฝอยก่อนทิ้งทุกครั้ง และนำใส่ถุงพลาสติกและมัดปากถุงให้แน่นด้วยเชือกสีตามประเภทขยะมูลฝอย คือ เชือกสีน้ำเงิน ได้แก่ ขยะทั่วไป เชือกสีเหลือง ได้แก่ ขยะรีไซเคิล และขยะอินทรีย์ ใช้เชือกสีเขียวเป็นต้น

จึงประกาศมาให้ทราบโดยทั่วกัน

ประกาศ ณ วันที่ เดือน พ.ศ. ๒๕๖๑

(ลงชื่อ)

(.....)

ตำแหน่ง (ผู้บริหาร อปท.)

รายการแนบท้ายประกาศเรื่องการเก็บ และขนขยะมูลฝอย
ประเภทขยะมูลฝอยที่เป็นพิษ หรือขยะอันตรายชุมชน
(ชื่อ อปท.)

เพื่อให้การบริหารจัดการขยะมูลฝอย ประเภท “ขยะมูลฝอยที่เป็นพิษ หรือขยะอันตรายชุมชน”
เช่น ขวดหรือภาชนะใส่เคมีภัณฑ์ หรือยาปราบศัตรูพืช ถ่านไฟฉายใช้แล้ว แบตเตอรี่ กระจกสเปร์ยบรรจุสารเคมี
ตลับหมึกใช้แล้ว หลอดไฟฟ้า ส่วนประกอบอุปกรณ์อิเล็กทรอนิกส์ ฯลฯ ชื่อ อปท. จึงกำหนดจัดรวบรวม
ขยะมูลฝอยที่เป็นพิษ หรือขยะอันตรายจากชุมชน โดยประชาชนนำไปรวบรวมไว้ในจุดที่ ชื่อ อปท.
กำหนดไว้บริการประชาชน เพื่อ ชื่อ อปท. นำไปกำจัดตามหลักวิชาการ ดังนี้

๑. หมู่ที่ หรือชุมชนที่ ชื่อหมู่บ้าน/ชุมชน นำไปรวบรวมที่
๒. หมู่ที่ หรือชุมชนที่ ชื่อหมู่บ้าน/ชุมชน นำไปรวบรวมที่
๓. หมู่ที่ หรือชุมชนที่ ชื่อหมู่บ้าน/ชุมชน นำไปรวบรวมที่

ทั้งนี้ สามารถสอบถามรายละเอียดและวิธีปฏิบัติเพิ่มเติม ได้ที่ ชื่อ อปท.
หมายเลขโทรศัพท์ E - mail

รายการแนบท้ายประกาศเรื่องการเก็บ และขนขยะมูลฝอย
ประเภทขยะอินทรีย์ ขยะเปียก (เศษอาหาร)
(ชื่อ อปท.)

เพื่อให้การบริหารจัดการขยะมูลฝอย ประเภท “ขยะอินทรีย์ ขยะเปียก (เศษอาหาร)”
ใน ชื่อ อปท. จึงกำหนดจุดรวบรวมขยะอินทรีย์ ขยะเปียก (เศษอาหาร) โดยประชาชนนำไปรวบรวมไว้
ในจุดที่ ชื่อ อปท. กำหนดไว้บริการประชาชน เพื่อ ชื่อ อปท. นำไปกำจัดตามหลักวิชาการ
ดังนี้

๑. หมู่ที่ หรือชุมชนที่ ชื่อหมู่บ้าน/ชุมชน นำไปรวบรวมที่
๒. หมู่ที่ หรือชุมชนที่ ชื่อหมู่บ้าน/ชุมชน นำไปรวบรวมที่
๓. หมู่ที่ หรือชุมชนที่ ชื่อหมู่บ้าน/ชุมชน นำไปรวบรวมที่

ทั้งนี้ สามารถสอบถามรายละเอียดและวิธีปฏิบัติเพิ่มเติม ได้ที่ ชื่อ อปท.
หมายเลขโทรศัพท์ E - mail

รายการแนบท้ายประกาศเรื่องการเก็บ และขนขยะมูลฝอย
ประเภทขยะรีไซเคิล
(ชื่อ อปท.)

เพื่อให้การบริหารจัดการขยะมูลฝอย ประเภท “ขยะรีไซเคิล” เช่น ขวดแก้ว ขวดพลาสติกใส กระดาษ กล่องเครื่องดื่ม UHT พลาสติกอื่น อะลูมิเนียม โลหะอื่น ฯลฯ ชื่อ อปท. จึงกำหนดแนวทางการคัดแยกขยะรีไซเคิลในครัวเรือน โดย ชื่อ อปท. ไม่มีถังรองรับขยะรีไซเคิลไว้บริการ โดยครัวเรือนคัดแยกเก็บไว้ในภาชนะที่เหมาะสม และ ชื่อ อปท. จะประชาสัมพันธ์ ประสานงานให้ผู้รับซื้อของเก่าเข้ารับซื้อตามระยะเวลาที่สมควร ในราคาท้องตลาดที่ผู้ขายกับผู้ซื้อตกลงกันเอง ดังนี้

๑. ขวดแก้ว - เทเครื่องดื่มออกให้หมด กวาดด้วยน้ำสะอาด - เก็บรวบรวมไว้
๒. กระดาษ - จัดระเบียบ มัดบรรจุภาชนะ - เก็บรวบรวมไว้
๓. กล่องเครื่องดื่ม UHT - เทเครื่องดื่มออกให้หมด - รวบรวมในภาชนะ
๔. ขวดพลาสติกใส - เทเครื่องดื่มออกให้หมด กวาดด้วยน้ำสะอาด - เก็บรวบรวมไว้
๕. พลาสติกอื่นๆ - เทเครื่องดื่มออกให้หมด กวาดด้วยน้ำสะอาด - เก็บรวบรวมไว้
๖. อะลูมิเนียม - เทเครื่องดื่มออกให้หมด กวาดด้วยน้ำสะอาด - เก็บรวบรวมไว้
๗. เหล็ก/โลหะ - จัดระเบียบ บรรจุภาชนะ - เก็บรวบรวมไว้

ชื่อ อปท. จะนัดวัน เวลา สถานที่ และราคารับซื้อให้ทราบต่อไป
โดยสามารถสอบถามรายละเอียดและวิธีปฏิบัติเพิ่มเติม ได้ที่ ชื่อ อปท.
หมายเลขโทรศัพท์ E - mail

รายการแนบท้ายประกาศเรื่องการเก็บ และขนขยะมูลฝอย
ประเภทขยะทั่วไป
(ชื่อ อปท.)

เพื่อให้การบริหารจัดการขยะมูลฝอย ประเภท “ขยะทั่วไป” เป็นขยะที่ไม่มีคุณสมบัติตามขยะรีไซเคิล ขยะอันตรายชุมชน และขยะอินทรีย์ เป็นขยะที่ย่อยสลายยาก นำไปรีไซเคิลไม่ได้ หรือนำไปรีไซเคิลแล้วไม่คุ้มทุน และไม่มีความเป็นอันตราย ได้แก่ ซอง/ถุงขนมขบเคี้ยว ถุงบะหมี่กึ่งสำเร็จรูป ถุงพลาสติก/กล่องโฟมเป็นอาหาร หลอดกาแฟ ซองกาแฟ ฯลฯ ชื่อ อปท. กำหนดให้ครัวเรือนรวบรวมใส่ภาชนะ หรือถุงขนาดใหญ่ที่ย่อยสลายได้ นำไปรวบรวมยังจุดที่ ชื่อ อปท. กำหนดเพื่อ ชื่อ อปท. เก็บรวบรวมไปกำจัดตามเส้นทางที่ประกาศไว้ โดยขยะทั่วไป ให้ประชาชนนำไปรวบรวมไว้ในถังขยะในจุดรวบรวมที่ ชื่อ อปท. ประกาศไว้แล้วในถังสีน้ำเงิน หรือถังสีที่มีสัญลักษณ์สีน้ำเงิน ดังนี้

๑. เชือก สิ่งจากวัสดุธรรมชาติ หรือผ้าสีน้ำเงินผูกติดไว้กับถังรวบรวมขยะ
๒. สติกเกอร์ สัญลักษณ์
๓. จุดรวบรวม ชื่อ อปท. จะมีปิดประกาศประชาสัมพันธ์ ถึงขยะที่รวบรวมขยะทั่วไป

ชื่อ อปท. ขอความร่วมมือประชาชนไม่ทิ้งขยะทั่วไปในถังขยะเดียวกับขยะอินทรีย์ หรือขยะเปียก เพื่อความสะดวกในการจัดเก็บของพนักงานจัดเก็บ และความสะดวกในการนำไปกำจัด โดยสามารถสอบถามรายละเอียดและวิธีปฏิบัติเพิ่มเติมได้ที่ ชื่อ อปท.
หมายเลขโทรศัพท์ E - mail



ประกาศ (ชื่อ อปท.)

เรื่อง ลงทะเบียนผู้ต้องการมูลฝอยอินทรีย์ หรือขยะเปียกไปใช้ประโยชน์

เพื่อให้เป็นไปตามพระราชบัญญัติ รักษาความสะอาดและความเป็นระเบียบเรียบร้อยของบ้านเมือง พ.ศ.๒๕๓๕ และแก้ไขเพิ่มเติม ฉบับที่ ๒ พ.ศ. ๒๕๖๐ ประกอบกับ ประกาศกระทรวงมหาดไทย เรื่อง การจัดการมูลฝอย พ.ศ.๒๕๖๐ ที่กำหนดให้ราชการส่วนท้องถิ่นส่งเสริมและสนับสนุนให้ประชาชน และชุมชนมีส่วนร่วมและพึ่งพาตนเองในการกำจัดมูลฝอย ณ แหล่งกำเนิด โดยเฉพาะการนำมูลฝอยที่ย่อยสลายง่ายที่เป็นขยะเปียก และขยะอินทรีย์ (เศษอาหาร, เปลือกผลไม้) ไปใช้ประโยชน์ เช่น นำไปเป็นอาหารสัตว์เลี้ยงนำไปแปรรูปเป็นปุ๋ยอินทรีย์ หรือน้ำหมักอินทรีย์ หรือใช้ประโยชน์อื่น ประชาชนหรือชุมชนสามารถแจ้งความประสงค์และลงทะเบียนขอ นำไปใช้ประโยชน์ได้ที่.....ตั้งแต่วันที่ถึงวันที่เพื่อเทศบาล.....ประชาสัมพันธ์และประสานผู้ประกอบการและครัวเรือนดำเนินการต่อไป

ประกาศ ณ วันที่ เดือน พ.ศ. ๒๕๖๑

(ลงชื่อ)

(.....)

ตำแหน่ง (ผู้บริหาร อปท.)



ประกาศ (ชื่อ อปท.)

เรื่อง วิธีการบริหารจัดการขยะมูลฝอย (หมู่บ้าน/ชุมชนจัดการตนเอง)

ด้วย ประกาศกระทรวงมหาดไทย เรื่อง การจัดการมูลฝอย พ.ศ.๒๕๖๐ ออกตามพระราชบัญญัติ รักษาความสะอาดและความเป็นระเบียบเรียบร้อยของบ้านเมือง พ.ศ.๒๕๓๕ และแก้ไขเพิ่มเติมฉบับที่ ๒ พ.ศ. ๒๕๖๐ กำหนดให้ราชการส่วนท้องถิ่นต้องรณรงค์สร้างการรับรู้ ความเข้าใจ และจิตสำนึกให้ประชาชนในท้องถิ่นมีส่วนร่วมในการลดปริมาณ และคัดแยกมูลฝอยเพื่อนำกลับมาใช้ใหม่ มีความตระหนักรู้ และรับผิดชอบในการจัดการมูลฝอย ณ แหล่งกำเนิดมูลฝอย รวมถึงตลอดทั้งเปิดเผยข้อมูลและรายงานผลการดำเนินงานให้ประชาชนทราบ และการกำจัดมูลฝอย ให้ราชการส่วนท้องถิ่นส่งเสริมและสนับสนุนให้ประชาชน และชุมชนมีส่วนร่วม และสามารถพึ่งพาตนเองในการกำจัดมูลฝอย ณ แหล่งกำเนิด

เพื่อให้การบริหารจัดการขยะมูลฝอย ของ (ชื่อ อปท.) เป็นไปด้วยความเรียบร้อย (ชื่อ อปท.) จึงกำหนดวิธีการบริหารจัดการขยะมูลฝอย ณ แหล่งกำเนิด โดยคร่าวๆ ดังนี้

๑. ขยะย่อยสลาย (ขยะอินทรีย์) เป็นของที่เน่าเสียและย่อยสลายได้ง่ายตามธรรมชาติ ได้แก่ เศษอาหาร เศษผัก เปลือกผลไม้ ใบไม้แห้ง ซากสัตว์ ฯลฯ บริหารจัดการ ดังนี้

๑.๑ จัดทำภาชนะกำจัดขยะเปียกของครัวเรือน

๑.๒ ขุดหลุมฝัง หรือนำไปแปรรูปเป็นปุ๋ยอินทรีย์ หรือน้ำหมักอินทรีย์

๒. ขยะรีไซเคิล เป็นขยะที่สามารถคัดแยกเพื่อนำไปรีไซเคิลใหม่ได้ (นำไปขายได้) ได้แก่ แก้ว กระดาษ พลาสติก โลหะ/อโลหะ และยาง ฯลฯ ประชาชนคัดแยกและรวบรวมนำจำหน่าย ณ
ทุกวันที่.....

๓. มูลฝอยที่เป็นพิษหรือขยะอันตรายชุมชน เป็นขยะที่มีความเป็นอันตราย หรือมีส่วนประกอบที่เป็นสารที่เป็นอันตราย ได้แก่ ขวดหรือภาชนะใส่เคมีภัณฑ์ ถ่านไฟฉายใช้แล้ว แบตเตอรี่ กระป๋องสเปรย์บรรจุสารเคมี ตลับหมึกใช้แล้ว หลอดไฟ อุปกรณ์อิเล็กทรอนิกส์ ฯลฯให้นำไปรวบรวมไว้ที่.....
เพื่อ (ชื่อ อปท.)..... ดำเนินการต่อไป

๔. ขยะทั่วไป เป็นขยะที่ไม่มีคุณสมบัติตามขยะ ๓ ประเภทข้างต้น โดยย่อยสลายยาก นำไปรีไซเคิลไม่ได้ หรือนำไปรีไซเคิลไม่คุ้มทุน และไม่อันตราย ได้แก่ ซอง/ถุงขนมขบเคี้ยว ถุงขนมกึ่งสำเร็จรูป ถุงพลาสติก/กล่องโฟมแปรรูปอาหาร หลอดกาแฟ ซองกาแฟ ฯลฯ ให้กำจัดตามความเหมาะสมโดยไม่กระทบต่อสิ่งแวดล้อม

/๕. ประชาชนในเขต.....

๕. ประชาชนในเขต (ชื่อ อปท.) ปฏิเสธและลดการใช้ถุงพลาสติกและโฟม โดยใช้ถุงผ้า หรือถุงขนาดใหญ่ที่ย่อยสลายได้แทน

ประกาศ ณ วันที่ เดือน พ.ศ. ๒๕๖๑

(ลงชื่อ)

(.....)

ตำแหน่ง (ผู้บริหาร อปท.)